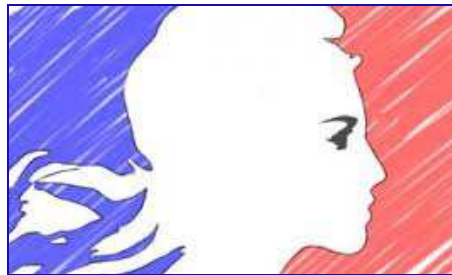


L'écho des Services

Sommaire :

- > **Edito du Président**
- > **Communication du Directeur Général**
- > **Actualité des Services**
- > **Actions et projets associatifs**

Notre époque est cruellement frappée par le drame qui s'est déroulé sous nos yeux à Paris le 13 novembre 2015.



Cent trente assassinats et davantage encore de blessés, perpétrés de sang froid et avec une violence aussi ignoble que brutale, dans un

des quartier les plus animés de notre capitale.

Après que l'horreur ait succédé à la stupeur, c'est un immense sentiment de fraternité qui s'est immiscé dans le cœur de nos compatriotes, devenus nos sœurs et nos frères, et qui s'est propagé dans le monde entier.

Olga Spitzer, notre Association, a pris toute sa part à cet événement aussi tragique, d'autant que les quartiers de Paris qui ont été touchés par cette barbarie sont bien connus de nos services et sont sillonnés tous les jours par nos équipes.

Edito du Président

Oui, les femmes et les hommes de notre Association ont montré encore combien ils sont attachés à des valeurs qui s'expriment mieux que jamais dans la devise du peuple français : Liberté, Egalité, Fraternité.

Aussi et malgré tout, c'est avec espoir que je vous adresse mes vœux les plus chaleureux de bonheur pour chacun d'entre vous, en privilégiant encore une fois notre bien le plus précieux, nos enfants et notre famille.

Bernard Landouzy

Président de l'Association
Olga SPITZER

Dans ce numéro :

Actions et projets associatifs

- « L'évaluation participative des situations familiales » 2
Nadiné CLERC,
Directrice du SIE 75
- Le Centre d'Information et d'Orientation de l'Association Olga SPITZER (CIO) 3
Fanny LEFRANCOIS,
Psychologue chargée d'orientation au CIO
- La Maison des Liens Familiaux ARCHEREAU 3
- Sortie au Jardin des Plantes SSE des Hauts-de-Seine 4
- Chantier éducatif au Pôle de la Scolarité du SSE 94» 4
- Séjour en familles en AEMO, SSE 94 5
- Rencontre avec le Professeur Bernard GOLSE 5
Administrateur de l'Association Olga SPITZER
Valérie RODET, Psychologue au SSE 94
- Projection privée de « La Tête Haute », un film d'Emmanuelle BERCOT – Le 26 juin 2015 à Nanterre

Tous nos vœux vous accompagnent dans cette nouvelle année, et que réussites et souhaits partagés d'un vivre ensemble plus fraternel, qui s'est plus particulièrement exprimé lors des attentats du 13 novembre 2015, nous redonne confiance en notre communauté nationale.

L'année 2015 aura tout d'abord été marquée par la réponse positive de la Mairie de Paris nous confiant la gestion du Centre de Médiation Archereau, situé dans le 19ème arrondissement.

Saluons ici l'effort conjugué de la Direction générale, d'Espace Famille Médiation et de plusieurs salariés de l'Association qui ont travaillé sans relâche à cet appel à projets. C'est dans ce cadre que le Conseil d'Administration a décidé de confier à Madame LEWIS la Direction de ce nouveau Service.

Globalement, l'Association aborde l'année 2016 avec sérénité, redoublant cependant de prudence quant à la gestion financière de nos Etablissements. Alors que des licenciements massifs opérés dans le secteur privé « produisent » des cohortes de chômeurs, l'Association pour sa part maintient le cap d'une masse salariale intacte. Dans ce contexte, un nouveau dialogue avec la DIRPJJ se met progressivement en place et laisse augurer d'un assouplissement des règles techniques et financières imposées jusqu'ici à l'exercice des MJIE.

Nos priorités porteront également dans la recherche d'un retour à l'équilibre financier de l'AEMO de Paris. Là encore, les bonnes relations entretenues avec la DASES suscitent une compréhension bienveillante de la part de ses Services. Nos professionnels se montrent tout aussi attentifs aux solutions à rechercher.

Sans pouvoir citer l'ensemble de nos actions prioritaires, nous retiendrons un travail de réflexion mené à l'ITEP « Le Petit Sénart » de Tigery portant sur le renforcement de l'accompagnement thérapeutique et médical des enfants et adolescents pris en charge dans cet Etablissement.

Enfin, la Direction générale et le Siège de l'Association vont pouvoir très bientôt s'installer avec 17 de ses salariés dans des locaux du 9 Cour des Petites Ecuries entièrement reconfigurés.

Jean-Etienne Liotard

Directeur Général

Actualité des Services

◇ Siège et Direction générale

Prise de poste de Monsieur Grégory CASTAGNON, Directeur Financier, à compter du 24 août 2015.

Le 7 décembre 2015, entrée en fonction de Monsieur Bob Stève AGOUNDOU, Contrôleur de Gestion.

Début septembre 2015, déménagement provisoire du Siège et de la Direction générale au 1er étage du 9 Cour des Petites Ecuries, dans l'attente de la fin des travaux du 4ème étage.



◇ Service de Prévention Spécialisée (SPS)

Madame Sabine TOUPET a quitté la Direction du Service de Prévention Spécialisée le 30 novembre 2015, pour occuper le poste de Déléguée générale du Comité de la Prévention Spécialisée de Paris.

L'évaluation participative des situations familiales

Le CREA Rhône Alpes intervient auprès de l'équipe du Service d'Investigation de Paris sur le référentiel d'évaluation participative des situations familiales validé par l'ONED.

Le CREA Rhône-Alpes a travaillé avec des équipes de terrain de quatre conseils généraux dont la Seine et Marne et le Val de Marne dans le cadre d'une recherche-action initiée et financée par l'ONED un référentiel d'évaluation diagnostique fondé sur des références et approches théoriques diversifiées avec une méthodologie qui prend en compte la participation des familles.

Il ne s'agit pas d'un outil exhaustif mais plutôt d'une démarche permettant de mieux appréhender l'évaluation de la situation des enfants et de leurs parents, de leurs difficultés et de leurs ressources, en tenant compte des aides mobilisables dans leur environnement et de la singularité des situations.

Cet outil offre un socle de références communes pour des professionnels exerçant des investigations. Aussi, au regard du renouvellement de l'équipe du SIE de Paris depuis ces deux dernières années, il a paru intéressant de réinterroger les

pratiques professionnelles existantes sous l'éclairage de ce référentiel.

Les incontournables de la MJIE et le déroulé de la Mesure Judiciaire d'Investigation Educative ont déjà été travaillés finement dans le cadre du projet de service commun aux quatre SIE de l'association. La prise en compte de ce référentiel ne viendra pas se substituer aux pratiques existantes mais viendra plutôt les enrichir et offrir un socle de références communes pour les évaluations des situations et les échanges pluri-professionnels.

L'intérêt de l'appropriation de ce référentiel réside également dans la volonté de garantir une équité de traitement

pratique professionnelle à la conduite de l'investigation éducative.

L'équipe du SIE de Paris a bénéficié du premier module, les deux prochains jours sont programmés en janvier 2016.

Un bilan sera réalisé 6 mois après cette intervention pour évaluer ses effets sur les pratiques professionnelles.

Pour les professionnels intéressés, le CREA Rhône Alpes a édité chez DUNOD qui présente comment s'est construite la démarche, sur quelles bases théoriques et les conditions de la validation scientifique du référentiel.

◇ SSE de l'Essonne

Monsieur Patrick CHESSEL, Psychiatre au SSE 91 depuis 1979, a pris sa retraite le 31 août 2015.

Monsieur Pierre MLLES, Chef de Service de l'Antenne d'AEMO d'Evry, a quitté ses fonctions le 11 septembre 2015.

◇ SSE des Hauts-de-Seine

Monsieur Stuart HARRISON, ancien Directeur du Pôle d'AEMO d'Hauteville à PARIS, a pris la Direction du SSE 92 depuis le 15 septembre 2015.

◇ SSE du Val-de-Marne

Départs en retraite :

- ◆ Mme Ouara CHEBIHI, TISF, le 01/10/2015.
- ◆ Mme Monique LE BRUN, Assistante sociale, le 01/10/2015.
- ◆ Dr Frédérique NETTER, Médecin Psychiatre, le 01/11/2015
- ◆ M. Michel VASSEUR, Educateur spécialisé, le 01/10/2015.

◇ ITEP « Le Petit Sénart » à TIGERY

Départs en retraite :

- ◆ Dr Thierry EYDOUX, Médecin Psychiatre, a pris sa retraite fin septembre.
- ◆ M. Pierre-Alain FROISSART, Psychothérapeute, a pris sa retraite fin septembre.

Départ de Madame Nassera BUTIN, Directrice, le 16 novembre 2015.

Prises de fonction :

- ◆ M. Richard COLIN, Educateur technique, a pris ses fonctions le 5 octobre 2015.
- ◆ Mme Christine CRETOLLE, Chef comptable, a pris ses fonctions le 1er décembre 2015.
- ◆ Mme Sandrine LEFEBVRE, Educatrice spécialisée, a pris ses fonctions le 11 septembre 2015 à l'internat.



L'évaluation participative des situations familiales

CREA Rhône-Alpes

Pierrine Robin
Patrick Grégoire
Éliane Corbet (coordination)



DUNOD

Nadine CLERC
Directrice du SIE

Le Centre d'Information et d'Orientation de l'Association Olga SPITZER (CIO)

Outil à destination des équipes d'AEMO, AED, MJIE, CMPP « Pichon Rivière » et Prévention Spécialisée de l'Association sur le territoire parisien, Le Centre d'Information et d'Orientation est sollicité sur toutes les problématiques ayant trait à la scolarité, l'orientation et la réinsertion professionnelle des jeunes suivis.

Une centaine de jeunes collégiens, lycéens ou jeunes déscolarisés sont reçus en entretien, pour un rendez-vous ou pour un accompagnement de plusieurs mois, le temps que la parole se libère, que les freins se débloquent, que les désirs et les choix s'expriment.

« C'est généralement l'école qui constitue le lieu d'émergence et de repérage des difficultés du sujet, qu'elles prennent la forme de l'attaque du cadre ou de l'échec scolaire, elles traduisent toujours une atteinte des processus de pensée. » (1)

« La lutte contre le décrochage scolaire est une priorité nationale absolue et un enjeu dans le cadre de la « Stratégie Europe 2020 ». Elle articule prévention et remédiation sur un objectif central : faire que chaque jeune puisse construire son avenir professionnel et réussir sa vie en société. » (2)

Partant de ces constats le CIO, étape dans le parcours scolaire ou de formation professionnelle

du jeune suivi, s'intéresse à son histoire scolaire, à ses liens vis-à-vis des apprentissages, aux blocages, aux sentiments d'échec, mais également aux projets, aux acquis et compétences, aux représentations des formations, des métiers. L'intérêt est d'arriver à des solutions, à établir les étapes nécessaires afin de construire une orientation, un projet de réintégration scolaire ou d'insertion professionnelle. Ainsi, sont abordées concrètement, pendant les entretiens différentes phases telles que les procédures d'orientation, les dates d'inscription, le niveau requis pour entrer en formation, l'élaboration de curriculum vitae et des lettres de motivation. Il est également approfondi une meilleure connaissance de soi, de ses capacités, ses compétences afin d'envisager plus sereinement l'avenir.

Nous souhaitons permettre à chacun :

- De devenir acteur de son orientation ou de sa réorientation,
- De se réapproprier son avenir par l'intermédiaire de cet espace de documentation, d'information mais surtout de réflexion et d'élaboration,
- De construire son projet avec les différentes étapes nécessaires,

- D'envisager les possibilités qui s'offrent à lui,

- De reprendre confiance en soi et en ses capacités,

- De travailler l'estime de soi et la confiance en l'avenir,

- De se projeter et entrer dans les apprentissages de manière plus sécurisée, D'ouvrir le champ des possibles.

Afin que ces objectifs puissent être atteints, que les actions mises en place soient cohérentes, et ce pour le plus grand nombre de jeunes que nous accompagnons, le CIO travaille en partenariat avec l'académie de Paris, les collèges, les établissements de formation, les missions locales, et bien entendu les travailleurs sociaux de l'Association.

Au même titre que les partenaires, la famille occupe également une place importante dans l'aide apportée au jeune dans son orientation. Afin qu'elle puisse échanger avec son enfant, l'encourager, l'accompagner dans ses recherches d'établissement, ou d'entreprises pour l'alternance, l'aider dans les démarches administratives, nous prenons le temps d'expliquer à la famille quelles sont les différentes étapes d'orientation, les filières possibles pour leur(s) enfant(s).

Dans le cadre d'animation de sessions de DSA (Dispositif de Socialisation et d'Apprentissage), mis en place pour prévenir et lutter contre le décrochage scolaire, le CIO travaille également en partenariat avec le collège parisien Alain FOURNIER – Paris 11^{ème}.

La Taxe d'Apprentissage permet aussi le financement de la formation BAFA (Brevet d'Aptitude à la Fonction d'Animateur) pour des adolescents de 17 ans et plus, suivis par les Services parisiens de l'Association.

C'est en conjuguant toutes ses actions et tous les partenariats que l'orientation peut devenir dynamique et positive pour chaque jeune en situation de questionnement.

Fanny LEFRANCOIS
Psychologue,

Chargée d'orientation au CIO de l'Association Olga SPITZER

- (1) Monique SOULA DESROCHE et al., « Cadre et dispositif pour la prise en charge d'adolescents en grande difficulté... », *Connexions* 2011/2 (n° 96), p. 105-128. DOI 10.3917/cnx.096.0105
- (2) Article sur la Remédiation du décrochage scolaire, portail eduscol.education.fr (2013)

La Maison des Liens Familiaux – Centre de Médiation Familiale ARCHEREAU

L'Association a pour objectif principal de développer cette structure dans le cadre d'une approche globale de soutien et d'accompagnement à la parentalité avec l'ambition partagée de positionner ce lieu comme « l'espace ressource » pour les familles parisiennes confrontées aux problématiques de la séparation de couple et de rupture de lien parents-enfants. Ainsi, l'accompagnement parental et familial, l'accueil juridique, des groupes de parole, la documentation et le centre ressources, viendront compléter ce dispositif.

Par ailleurs, la loi n° 2010-769 du 9 juillet 2010 relative « aux violences faites spécifiquement aux femmes, aux violences au sein des couples et aux incidences de ces dernières sur les enfants », offre de nouvelles dispositions pour mieux protéger les femmes victimes de violences et leurs enfants.



Ella a inclus parmi les mesures de l'ordonnance de protection que peut prendre le juge aux affaires familiales, la mesure d'accompagnement protégé (MAP).

Une expérimentation sera conduite en 2016 sur le département de Paris pour une dizaine de MAP, dont le principe du portage par l'association Olga Spitzer est adopté. La MAP sera inscrite, à titre expérimental pour un an, dans le projet de service de l'Espace de Rencontre de l'Accueil Familial Archereau. Avec le développement de ce dispositif innovant, l'Association Olga Spitzer entend marquer sa volonté d'élargir son champ d'action et d'améliorer encore la qualité de son offre de services avec, toujours au centre de ses préoccupations, la protection et le bien-être des enfants.

La Maison des Liens Familiaux, sera donc le 20^{ème} Service (hors Siège et Direction générale) géré par l'Association Olga Spitzer.

Sortie au Jardin des Plantes

Pôle de Clamart – SSE 92 – le 29 avril 2015



Ils y ont découvert beaucoup d'animaux, des singes, des reptiles, des fauves, etc. Cependant, les orangs-outangs ont été les plus attrayants...



Le mercredi 29 avril 2015, durant les vacances scolaires, plusieurs travailleurs sociaux du SSE du Pôle de Clamart ont emmené dix enfants aux jardins des plantes à Paris. Ils ont pu y découvrir la ménagerie.

Cette journée collective avait pour objectif principal de faire profiter les enfants d'une sortie extérieure collective sur leur temps de vacances, de les encourager à interagir avec leurs pairs, de mobiliser leur imagination, d'alimenter leur curiosité et de les accompagner dans la découverte de la vie animale et végétale.



Ensuite ils ont pu prendre un petit temps de pause afin de déguster le goûter et de jouer ensemble ! Les inconnus sont devenus de nouveaux copains...



Et faire des pauses sur de superbes animaux immobiles...

Les enfants ont été amenés par leurs parents dans la matinée où les travailleurs sociaux sont allés les chercher à leur domicile. Ils ont ensuite pris la voiture avec les différents référents en direction du parc. Nous avons alors

pique-niqué puis nous sommes partis à la découverte de la ménagerie.

Résultat des courses : tout le monde a beaucoup apprécié et voudrait recommencer !

Coup de jeune

Le « Pôle de la Scolarité » du SSE 94 est hébergé depuis de nombreuses années dans une ancienne bijouterie en face des locaux du service de Créteil. Ces locaux, restés dans leur état initial depuis 25 ans, nécessitaient un rafraichissement afin que les jeunes suivis en AEMO puissent se sentir accueillis dans de bonnes conditions par les éducatrices scolaires.



Le SSE a fait le choix, pour ces travaux, d'un chantier éducatif. Pour cela, nous avons fait appel à l'association de Prévention Spécialisée Fontenay Cité Jeunes, qui intervient auprès des jeunes en voie de marginalisation sur la commune de Fontenay sous-bois, et notamment dans les quartiers des Larris et de la Redoute.

Trois jeunes et leurs éducateurs ont effectué ce chantier pendant trois semaines cet été. Il leur a fallu beaucoup d'énergie et de savoir-faire pour venir à bout des papiers muraux et des vieilles moquettes des années soixante-dix.

L'association Fontenay Cité Jeunes nous a permis, pour un coût raisonnable, d'avoir un local propre, coloré et agréable. Nous tenions à remercier, dans cet article, les jeunes et les professionnels pour leur engagement.

Cécile RASSENDREN
Chef de Service,
SIE du SSE 94



C'est l'histoire d'une équipe de travailleurs sociaux en AEMO, du Service Social de l'Enfance du Val de Marne qui, un jour, a voulu se lancer dans un projet de « séjour famille ».

Pourquoi ?

Pour proposer un autre support à la relation avec les familles auprès de qui nous intervenons, pour avoir d'autres éléments d'observation sur les enfants mais avant tout sur la relation parents-enfants, pour leur proposer de prendre l'air et aussi, avouons-le, par plaisir de travailler ensemble.

Ainsi, quatre travailleurs sociaux ont proposé à trois familles

(deux pères avec leur fils et une mère avec ses trois enfants) de tenter l'expérience avec nous, en les faisant participer au projet. Nous les avons conviés quatre fois afin de construire et d'organiser le séjour avec eux. Les aléas de la vie ont fait qu'une famille n'a pas pu venir avec nous au dernier moment...

Nous sommes partis trois jours, les 28, 29 et 30 octobre 2015 dans une spacieuse



maison louée à un particulier située à Varengeville-sur-Mer en Normandie. Nous avons partagé de nombreux moments collectifs (ballade à

Dieppe, son front de mer, bowling, restaurant, jeux de société...) dans une ambiance chaleureuse et très conviviale, et nous avons également permis aux familles de disposer de temps individuels, plus intimes. L'idée étant que les parents puissent également profiter de leurs enfants dans un autre cadre, et qu'ils partagent une expérience nouvelle pour certains.

Nous avons pu éprouver concrètement et au-delà des mots que le partage d'un temps de vie en commun avec parents et enfants participe d'une co-construction de la relation et par là-même de l'intervention. Un tel séjour permet en effet de gagner du temps dans l'instauration de la relation avec les familles parce qu'elles découvrent qu'au-delà du travailleur social imposé par un Juge des Enfants, il y a un homme, une femme avec lequel ils partagent bien autre chose. Ils parviennent à mettre de côté l'image du professionnel pour laisser la place à l'humain et s'inscrire ainsi dans un

Rencontre avec le Professeur Bernard GOLSE, Administrateur de l'Association Olga SPITZER

Une rencontre-débat avec Bernard GOLSE a été organisée par le SSE 94 à la Médiathèque de l'Abbaye Nelson-Mandela à Créteil, le 23 septembre 2015, rencontre ouverte au personnel de l'Association, venu nombreux, et aux partenaires. (En tout, plus de cent professionnels.)

Bernard GOLSE, pédiatre, pédopsychiatre et psychanalyste très impliqué dans le champ de l'enfance et de la petite enfance et également membre du Comité d'Administration de l'Association Olga Spitzer, avait été sollicité pour aborder un thème choisi par le personnel du SSE 94 pour être l'une des préoccupations du travailleur social confronté à la réalité du terrain : comment aider l'enfant face à son parent psychotique ?

La communication était principalement axée sur le nourrisson, le tout-petit. Après avoir rappelé, de façon claire et imagée parfois, quelques fondamentaux quant aux besoins de l'enfant, notamment l'importance de la qualité de la relation primordiale à la Mère, Bernard GOLSE a déployé les risques inhérents à l'exposition

de la maladie mentale chez le bébé et la nécessité d'une pluri-intervention préventive, étayante, soutenante autour de l'enfant en bas âge. La pluri-intervention doit prendre en compte non seulement les per-

sonnes, enfant et parent, mais aussi le fil invisible et pourtant réel qui les relie c'est-à-dire la dimension relationnelle. Un petit dont il faut prendre soin aussi rapidement que possible, car il n'y a pas de temps à perdre avec ce tout-petit, mais sans précipitation cependant quant à une décision qui engagerait son avenir car l'environnement dans lequel il va se développer et grandir doit être pensé avec précaution. L'évaluation clinique et l'observation de la compétence de l'enfant à prendre appui sur l'entourage bienveillant qui peut venir compenser la relation précoce insatisfai-



sante est essentielle. Pour illustrer son propos, Bernard GOLSE a développé l'exemple de l'accueil en pouponnière qui offre ce temps d'observation et d'évaluation de la capacité de l'enfant à prendre

appui sur l'autre incarnant une fonction parentale. Et si les différentes pathologies n'entraînent pas les mêmes ravages sur la psyché, le dommage majeur pour un enfant exposé durablement à la pathologie de son parent est d'être « privé de son enfance », a-t-il rappelé.

Les échanges avec la salle, riches et nombreux, ont mis en lumière la complexité et la délicatesse du travail social en protection de l'enfance lorsque la situation familiale comporte des éléments de danger psychologique pas toujours faciles à repérer, à évaluer, puis à faire évoluer positivement pour l'intervenant. Ceci nous a conduits à mesurer tout l'intérêt qu'il y a à s'appuyer sur l'existant, sur le partenariat, pour comprendre et faire comprendre au mieux des éléments cliniques complexes qui sont utiles à toutes décisions concernant l'évolution et l'orientation d'un enfant en souffrance dans son envi-

ronnement.

Cette première rencontre, initiée par l'équipe du SSE 94, a démontré l'intérêt à développer ce type d'échanges.

Association Olga SPITZER

Direction générale
9 Cour des Petites Ecuries
75010 Paris

Téléphone : 01 43 46 76 23
Télécopie : 01 43 46 96 05
Messagerie :
direction.generale@olgaspitzer.asso.fr



www.associationolgaspitzer.fr

La Tête Haute, un film d'Emmanuelle BERCOT Projection privée du 26 juin 2015 au cinéma des lumières de Nanterre

« Rien n'est totalement joué d'avance pour un enfant et avec une action éducative, il est possible de stopper la dégringolade, et de reprendre les choses en main. Comment gérer cela sans baisser les bras, c'est ce que raconte le film » **Emmanuelle Bercot.**

Cette année le film d'ouverture du Festival de Cannes - le 13 mai 2015 - était un film français dont le sujet nous concerne. En effet, LA TÊTE HAUTE d'Emmanuelle Bercot raconte le parcours éducatif de Malony, de six à dix-huit ans, qu'une juge pour enfant et un éducateur tentent inlassablement de sauver.

Ce film rassemble Catherine Deneuve, Benoît Magimel, Sara Forestier et Rod Paradot qui interprète Malony le personnage principal.

Très nombreux sont les travailleurs sociaux qui au cours de leur carrière ont croisé, écouté, rencontré, accompagné « un Malony ».

La direction du Service Social de l'Enfance des Hauts-de-Seine, Sandrine Broutin (par Intérim) et Ouardia Bahouche, a souhaité partager ce film avec l'ensemble des sala-

riés du service en organisant une projection privée au cinéma des lumières à Nanterre le 26 juin.

La réalisatrice, **Emmanuelle Bercot**, nous a fait l'honneur de venir partager ce moment et s'est rendue disponible pour un temps d'échange à la fin de la projection avec les salariés venus nombreux.

Un grand moment très apprécié par toutes les personnes présentes !! Encore merci à Elle.

Quelques mots d'Emmanuelle Bercot, réalisatrice du film LA TÊTE HAUTE :

« L'écriture du scénario, a été précédée par un travail d'enquête assidu sur le terrain. Afin que, dans le film, tout soit vraisemblable, et juste, ce qui est ma première préoccupation en matière de fiction. J'ai effectué un stage auprès de Thierry Baranger afin d'observer précisément comment se déroulent les choses, physiquement, dans le bureau d'un juge. (...) J'ai rencontré des juges, des éducateurs et des délinquants. J'ai passé du temps dans un Centre Educatif Fermé, assisté à plusieurs audiences au tribunal, lu beaucoup de livres, et visionné des heures de reportages et de documentaires sur le sujet. Ce travail d'immersion, dans les bureaux et sur le terrain, m'a permis également de comprendre que ces jeunes ne sont pas une seule et unique chose, mais qu'ils ont plusieurs visages, en fonction des situations qu'ils traversent, et des intervenants qu'ils rencontrent, et le plus troublant, comme nous l'a fait remarquer un de leurs juges, c'est que tous ces visages sont sincères. Car ce n'est pas tant les délits qu'ils commettent qui les définissent mais les raisons pour lesquelles ils en viennent à commettre des délits. Nous avons eu la chance d'être aidées par le Juge Thierry Baranger, actuellement Président du Tribunal pour enfants de Paris, il a été sensible à notre projet et nous a ouvert les portes de son tribunal, acceptant finalement d'être consultant sur le scénario, dont il a suivi toutes les étapes, afin de nous garantir que tout ce qui est dans ce scénario est crédible, cohérent, et très fidèle à la réalité qu'il observe et connaît depuis de nombreuses années. Les dialogues notamment – puisque c'est un film qui repose puissamment sur la parole – se devaient d'être absolument justes. Grâce au stage que j'ai effectué auprès de Thierry Baranger, j'ai pu nourrir, cette fois, le travail de mise en scène en observant précisément comment se déroulent les choses, physiquement, dans le bureau d'un juge. A cette matière documentaire, nous avons souhaité insuffler de la fiction et du romanesque, au travers du personnage de Tess, dont Malony va tomber amoureux, et grâce à laquelle il va finalement s'en sortir. Mais là encore, afin de coller à une certaine réalité, puisque les éducateurs le disent tous : pour la plupart des délinquants, le déclic absolu c'est de tomber amoureux. Quand enfin ils ont



appris à s'aimer un peu et deviennent, à leur tour, capables d'aimer... Je reste admirative de l'énergie, du dévouement, et de la patience que des éducateurs mettent à sortir ces jeunes du fossé, coûte que coûte, malgré les obstacles, les ingratitude et les violences, en apportant finalement simplement l'attention dont ces enfants ont tant manqué.

J'espère que cette histoire saura vous toucher, comme nous l'avons été, Marcia Romano (coscénariste du film) et moi, au cours de cette longue enquête, au contact de ces enfants en souffrance et de ces adultes qui consacrent leur vie à combler le défaut d'amour et d'éducation qui les a menés là où ils sont ».